



Fundusze Europejskie

Instrumenty finansowe w perspektywie 2021-2027
dla województwa dolnośląskiego.



Fundusze Europejskie
dla Dolnego Śląska



Rzeczpospolita
Polska

Dofinansowane przez
Unię Europejską



**DOLNY
ŚLĄSK**



O czym opowiemy ?

- Krótkie podsumowanie realizacji poprzednich perspektyw

- FE dla Dolnego Śląska w perspektywie 2021 – 2027

- IF w perspektywie 2021-2027 oferowane przez BGK
 - Pożyczka rozwojowa
 - Pożyczka na OZE
 - Ekopożyczka dla przedsiębiorców



Fundusze Europejskie

Dwie perspektywy finansowe już za nami



Fundusze Europejskie
dla Dolnego Śląska



Rzeczpospolita
Polska

Dofinansowane przez
Unię Europejską



**DOLNY
ŚLĄSK**

Dwie perspektywy finansowe już za nami – podsumowanie z realizacji

Perspektywa 2007 – 2013

- łączna wartość środków RPO przeznaczona na finansowanie MŚP w ramach Dolnośląskiego Funduszu Powierniczego - **405,73 mln PLN**
- Liczba udzielonych wsparć to **5 894**, z czego w ramach:
 - a) Reporęczeń: 852
 - b) Pożyczki Globalnej: 4 218
 - c) Poręczeń portfelowych: 824
- Liczba wspartych przedsiębiorców, w podziale na status MŚP:
 - a) Mikro: 5 124
 - b) Małe: 652
 - c) Średnie: 118

Perspektywa 2014 – 2020

- łączna wartość środków RPO przeznaczona na finansowanie MŚP w ramach Dolnośląskiego Funduszu – **519,05 mln PLN** (oraz Zasoby Zwrócone – 122,43 mln PLN)
- Liczba udzielonych wsparć to **3 197**, z czego w ramach:
 - a) Poręczeń: 119
 - b) Pożyczek Rozwojowych i Płynnościowych: 2 907
 - c) Pożyczek na efektywność energetyczną w MŚP: 87
 - d) Pożyczek OZE: 84
- Liczba wspartych przedsiębiorców, w podziale na status MŚP:
 - a) Mikro: 2 408
 - b) Małe: 443
 - c) Średnie: 84
 - d) Duże: 1



FE dla Dolnego Śląska w perspektywie 2021 – 2027



Fundusze Europejskie
dla Dolnego Śląska



Rzeczpospolita
Polska

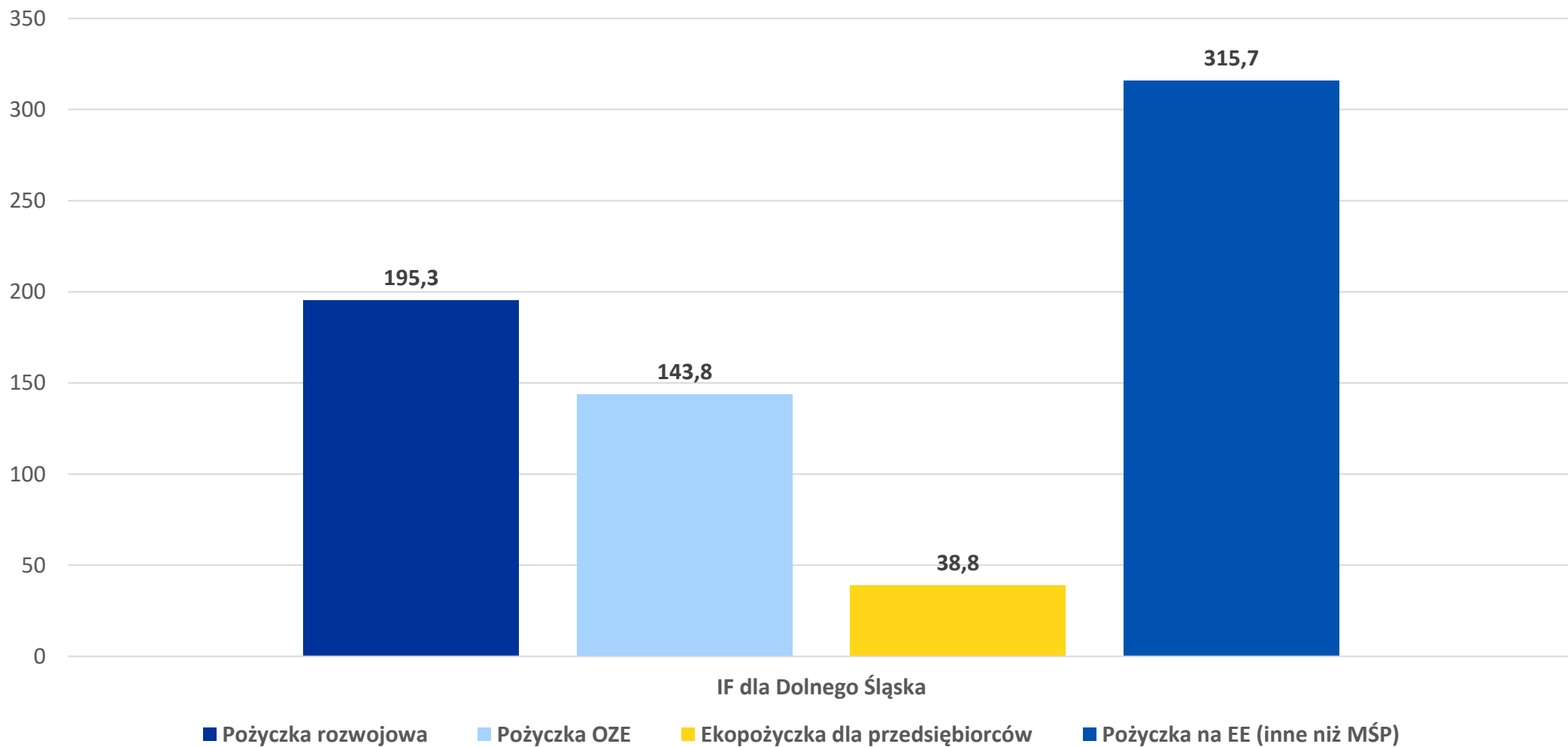
Dofinansowane przez
Unię Europejską

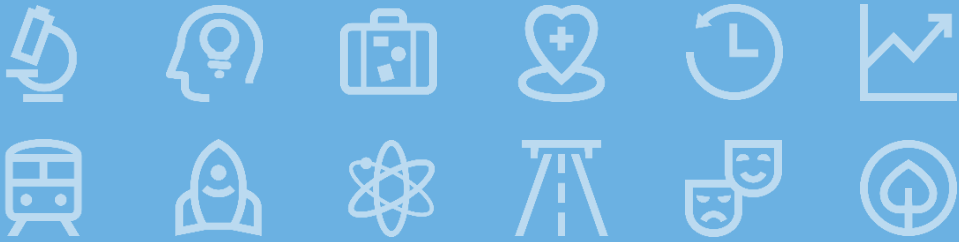


**DOLNY
ŚLĄSK**

- Na podstawie UoF zawartej dnia 28 listopada 2023 r. Zarząd Województwa Dolnośląskiego, pełniący funkcję Instytucji Zarządzającej Funduszami Europejskimi dla Dolnego Śląska 2021–2027 powierzył Bankowi Gospodarstwa Krajowego rolę podmiotu wdrażającego Fundusz Powierniczy.
- W ramach Programu Fundusze Europejskie dla Dolnego Śląska 2021-2027 realizowane będą następujące działania:
 - 1) Działanie FEDS.01.05 **Instrumenty finansowe dla MŚP** (Pożyczka rozwojowa)
 - 2) Działanie FEDS.02.03 **Instrumenty finansowe na efektywność energetyczną** (Ekopożyczka dla przedsiębiorców, Pożyczka na poprawę efektywności energetycznej wielorodzinnych budynków mieszkalnych, budynków publicznych i oświetlenia ulicznego)
 - 3) Działanie FEDS.02.05 **Instrumenty finansowe na OZE** (Pożyczka OZE).
 - Menedżer funduszu powierniczego (BGK) jest odpowiedzialny za wybór Partnerów Finansujących (PF) w drodze konkurencyjnej, na zasadach zgodnych z prawem zamówień publicznych, którzy będą udzielać finansowania Pożyczkobiorcom.
 - PF mogą być dowolne osoby prawne, prowadzące profesjonalną działalność finansową, posiadające odpowiedni potencjał finansowy oraz ludzki (przy czym preferowane będą osoby prawne posiadające doświadczenie w tym zakresie). Są to głównie fundusze pożyczkowe oraz w niewielkim zakresie banki komercyjne lub spółdzielcze.

Alokacja UE na IF dla Dolnego Śląska (w mln PLN)





Fundusze Europejskie

Instrumenty Finansowe w perspektywie 2021-2027 w woj. dolnośląskim

Cele, typy inwestycji, podstawowe parametry



Fundusze Europejskie
dla Dolnego Śląska



Rzeczpospolita
Polska

Dofinansowane przez
Unię Europejską



**DOLNY
ŚLĄSK**

Pożyczka rozwojowa

Cele IF:

- Wzrost konkurencyjności opartej na innowacyjności, wzroście produktywności, zastosowaniu nowych modeli biznesowych.
- Wspieranie konkurencyjności sektora mikro, małych i średnich przedsiębiorstw oraz przedsiębiorstw typu small mid-caps i mid-caps.

Typy inwestycji:

- Inwestycje związane z wdrożeniami wyników prac badawczo-rozwojowych;
- Inwestycje w sektorze produkcyjnym i usługowym, przyczyniające się do zwiększenia produktywności przedsiębiorstw i konkurencyjności ich usług;
- Inwestycje prowadzące do wprowadzenia na rynek nowych lub ulepszonych wyrobów / usług;
- Inwestycje ograniczające wpływ przedsiębiorstw na środowisko.

Podstawowe parametry:

- Maksymalna kwota pożyczki to **2 mln PLN**
- Maksymalny okres spłaty: **72 miesiące** (84 mce dla preferencji z pkt b) poniżej)
- Karencja w spłacie: **6 miesięcy*** (12 mcy dla preferencji z pkt b) poniżej)
- Preferencje:
 - a) realizację Inwestycji Końcowej na obszarach miast tracących funkcje społeczno-gospodarcze lub gmin zagrożonych marginalizacją (obniżenie % o 1,5 pkt %)
 - b) inwestycje ograniczające wpływ przedsiębiorstw na środowisko, w ekoinnowacje i w zarządzanie efektywnością środowiskową w kierunku gospodarki zasobooszczędnej
- Oprocentowanie:
 - a) preferencyjne (od 1,5% do 3%)
 - b) rynkowe
- Pomoc:
 - a) de minimis
 - b) publiczna (RPI).



Pożyczka OZE

Cele IF:

- Wzrost produkcji energii elektrycznej i ciepłej z OZE

Typy inwestycji:

- Budowa i rozbudowa instalacji wytwarzających energię elektryczną i/lub ciepłą z odnawialnych źródeł energii:
 - promieniowania słonecznego,
 - geotermii,
 - aerotermii/energii otoczenia,
 - biomasy i biogazu.
- Budowa magazynów energii na potrzeby źródeł OZE (już istniejących lub finansowanych z innych środków), w tym magazynów, w których elementem uzupełniającym (do 49% wartości wydatków kwalifikowalnych) będzie budowa infrastruktury ładowania pojazdów elektrycznych.

Podstawowe parametry:

- Maksymalna kwota pożyczki to **10 mln PLN**
- Maksymalny okres spłaty: **10 lat** (instalacje do 50 kW), **15 lat** (instalacje pow. 50 kW)
- Karencja w spłacie: **6 miesięcy/12 miesięcy**
- Preferencja w postaci umorzenia części kapitału w przypadku:
 - a) budowy i rozbudowy instalacji wytwarzającej energię na własne potrzeby danego podmiotu zależne od uwzględnienia budowy magazynu energii, rodzaju projektu (czy dotyczy budynków publicznych, NGO, świadczących usługi publiczne), rodzaju produkowanej energii (wyższe dla energii ciepłej).
 - b) budowy i rozbudowy instalacji do produkcji energii elektrycznej i/lub ciepłej z biogazu.
- Oprocentowanie:
 - a) preferencyjne (około 2%)
 - b) rynkowe
- Pomoc:
 - a) de minimis
 - b) publiczna (RPI).



Ekopożyczka dla przedsiębiorstw

Cele IF:

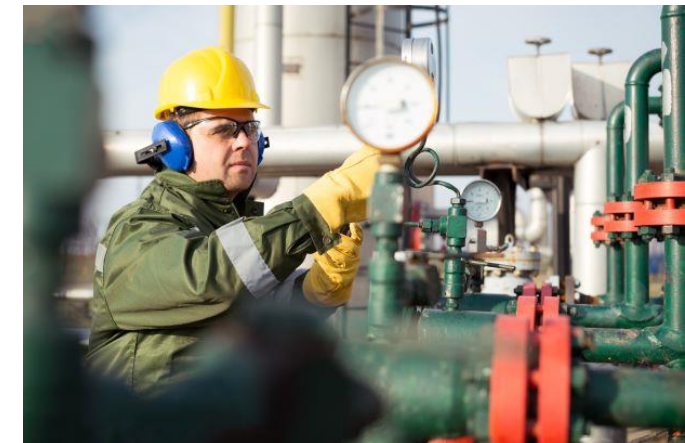
- Zwiększenie efektywności energetycznej w sektorze mikro i małych przedsiębiorstw.

Typy inwestycji:

- Modernizacja energetyczna przedsiębiorstw, w tym m.in.:
 - modernizacja energetyczna budynków
 - modernizacja instalacji grzewczych / chłodzących,
 - wymiana lub modernizacja nieefektywnych źródeł ciepła,
 - zastosowanie energooszczędnych technologii produkcji (w tym modernizacja linii produkcyjnych),
 - odzyskiwanie energii w procesie produkcyjnym (w tym wykorzystanie ciepła odpadowego),
 - wymiana oświetlenia na energooszczędne,
 - inne wydatki wpływające na wzrost efektywności energetycznej i wskazane w audycie.

Podstawowe parametry:

- Maksymalna kwota pożyczki to **5 mln PLN**
- Maksymalny okres spłaty: **12 lat**
- Karencja w spłacie: **6 miesięcy/12 miesięcy**
- Preferencja w postaci umorzenia części kapitału w przypadku:
 - a) umorzenie pokrywające koszt audytu energetycznego / świadectwa charakterystyki energetycznej budynku (i ewentualnie innej wymaganej dokumentacji technicznej),
 - b) umorzenie zależne od osiągniętego wzrostu efektywności energetycznej,
 - c) umorzenie wynikające z realizacji projektu na obszarach strategicznej interwencji OSI.
- Oprocentowanie:
 - a) preferencyjne (około 2%)
 - b) rynkowe
- Pomoc:
 - a) de minimis
 - b) publiczna (RPI).





 **Fundusze Europejskie**

Kinga Drygiel (e-mail: kinga.drygiel@bgk.pl)

Mikołaj Szyszkowski (e-mail: mikolaj.szyszkowski@bgk.pl)



Fundusze Europejskie
dla Dolnego Śląska



Rzeczpospolita
Polska

Dofinansowane przez
Unię Europejską



**DOLNY
ŚLĄSK**